



Medidas organizativas y preventivas Covid 19

Curso escolar 2020/21

La Dirección de Mayco School of English les da la bienvenida a este nuevo curso 2020-2021 que comenzará el **día 8 de septiembre para las etapas de Infantil y Primaria, y el día 9 de septiembre para la Etapa de Secundaria.**

A continuación, les informamos de las medidas de prevención adoptadas por nuestro centro cuyo objetivo principal es crear espacios seguros y preventivos ante la COVID-19.

1. Ubicación de espacios y grupos

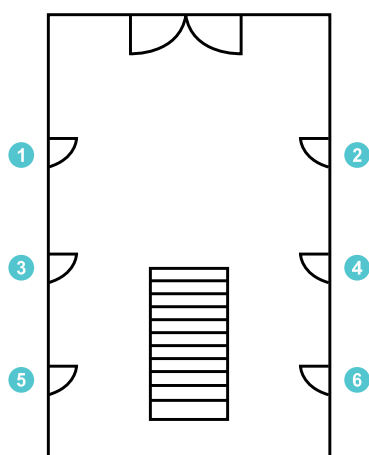
Para garantizar la seguridad, se establecerán grupos estables de convivencia con un número limitado de alumnos y alumnas, desdoblando los grupos no pertenecientes a la línea dos de la etapa de Primaria y aquellos grupos de Secundaria donde no se pueda mantener la distancia de seguridad de 1,5 m entre el alumnado.

Los tiempos de recreo y comedor se harán de manera escalonada y diferenciada para evitar aglomeraciones.

La ubicación de las aulas por etapas durante este curso será la siguiente:

Etapa de Infantil

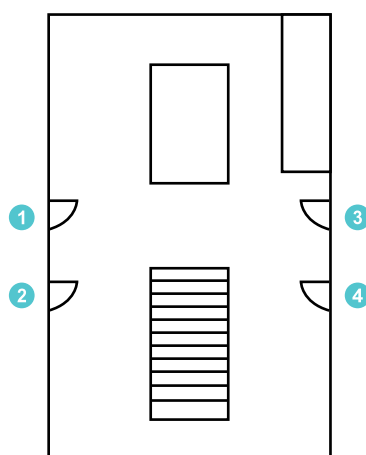
Edificio Mayco I (Planta 0)
Av. Bartolomé Cairasco, 40



- 1 3 Años A
- 2 3 Años B
- 3 4 Años A
- 4 4 Años B
- 5 5 Años A
- 6 5 Años B

1° y 2° Primaria

Edificio Mayco I (Planta 1)
Av. Bartolomé Cairasco, 40

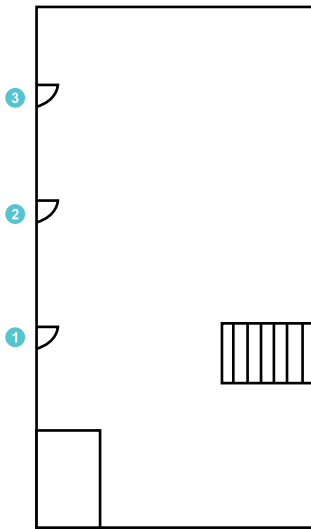


- 1 1° Primaria A
- 2 1° Primaria B
- 3 2° Primaria
- 4 2° Primaria

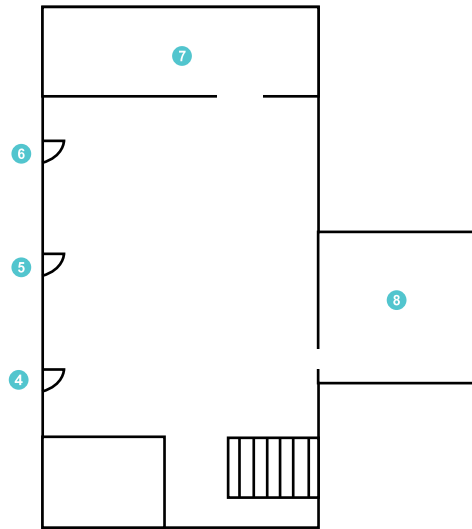
3°, 4°, 5° y 6° Primaria

Edificio Mayco III

Camino del Medio, 64



(Planta 0)



(Planta 1)

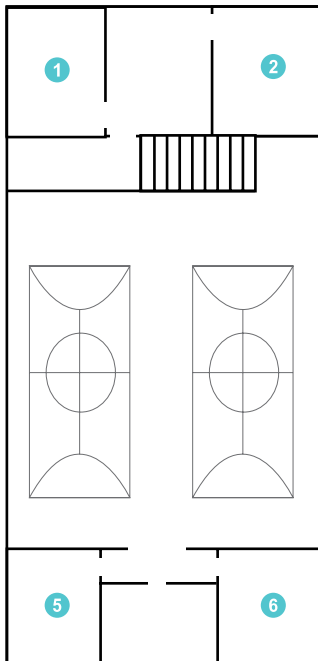
- 1 3° Primaria
- 2 3° Primaria
- 3 4° Primaria
- 4 4° Primaria
- 5 5° Primaria
- 6 5° Primaria
- 7 6° Primaria
- 8 6° Primaria

Secundaria

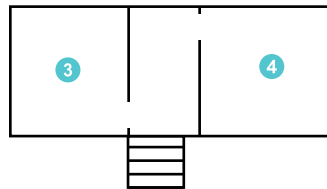
Edificio Mayco II

C/ Avenida República de Venezuela, 95

(Planta 0)



(Planta 1)



- 1 1° ESO
- 2 1° ESO
- 3 3° ESO
- 4 3° ESO
- 5 2° ESO
- 6 4° ESO

2. Entradas y salidas

El centro seguirá ofreciendo la atención temprana desde las 7:30h para las tres etapas.

Asimismo queda cancelada la permanencia en horario de tarde a la espera de nuevas instrucciones, dada la normativa vigente.

Las familias dejarán a sus hijos e hijas en los accesos correspondientes, guardando la distancia de seguridad y haciendo uso obligatorio de la mascarilla, no pudiendo acceder al interior de las instalaciones.

Las entradas y salidas se harán de manera escalonada y diferenciada para evitar aglomeraciones.

El protocolo de entrada para el alumnado consta de cuatro pasos:

1. Desinfección de calzado en alfombrillas
2. Higienización de manos
3. Control de temperatura
4. Acceso directo a su aula

3. Horarios y accesos

Edificio Mayco I C/ Bartolomé Cairasco, 40



- 1 5 años. Entrada y salida por la puerta 1 (Avenida Bartolomé Cairasco)
- 2 3 y 4 años. Entrada y salida por la puerta 2 (Avenida Bartolomé Cairasco)
- 3 1º Primaria. Entrada y salida por la puerta 3 (Avenida Bartolomé Cairasco)
- 4 2º Primaria. Entrada y salida por la puerta 4 (Calle Av. República Venezuela)
- 5 ESO. Entrada y salida por la puerta 5 (Calle Av. República Venezuela)

Etapas de Infantil

Infantil 3 años: 8:40h - 16:10h.
Los viernes: 8:40 - 15:00h

Infantil 4 años: 8:30h - 16:20h.
Los viernes: 8:40 - 15:10h

Infantil 5 años: 8:20h - 16:30h.
Los viernes: 8:40 - 15:20h

Etapas de Primaria

1º Primaria: 8:30h - 16:40h.
Los viernes: 8:30 - 15:30h

2º Primaria: 8:30h - 16:40h.
Los viernes: 8:30 - 15:30h

Etapas de Secundaria

1º ESO: 8:00h - 16:20h.
Los viernes: 8:00 - 14:20h.

2º ESO: 8:00h - 16:20h.
Los viernes: 8:00 - 14:20h.

3º ESO: 8:00h - 16:20h.
Los lunes, miércoles y viernes:
8:00h - 14:20h.

4º ESO: 8:00h - 16:20h.
Los lunes, miércoles y viernes:
8:00h - 14:20h.



1 3° y 4° Primaria. Entrada y salida por la puerta 1
(Camino del Medio, 64)

2 5° y 6° Primaria. Entrada y salida por la puerta 2
(Camino del Medio, 64)

Etapa de Primaria

3° y 4° Primaria: 8:00h - 16:00h.
Los viernes: 8:00 - 15:30h

5° y 6° Primaria: 8:00h - 16:10h.
Los viernes: 8:00 - 15:40h

4. Medidas prevención alumnado

- El alumnado dispondrá en el aula de casillero personal para depositar su material escolar.
- Los objetos personales no se compartirán y estarán identificados.
- En el caso de compartir material didáctico/pedagógico, se extremarán las medidas de higiene, realizando limpieza entre el uso de un grupo y otro.
- El uso de la mascarilla será obligatorio a partir de los 6 años de edad con independencia del mantenimiento de la distancia interpersonal.
- El lavado de manos con agua y jabón se llevará a cabo con frecuencia, procurando que este coincida con el intercambio de clase.
- El alumnado de Infantil no traerá mochila al centro, a excepción de una bolsa de tela con su desayuno de la mañana y el peto de comedor que será higienizado diariamente en casa. El primer día del curso, el alumnado traerá dos mudas del uniforme en una bolsa correctamente marcada y cerrada que se depositará en su aula.
- Es recomendable que el alumnado de Primaria y Secundaria, disponga de su gel hidroalcohólico; no obstante, cada aula dispondrá de un dispensador de gel.
- En caso de hacer uso de pañuelos, estos deberán ser de papel.
- Se priorizará la utilización de los espacios al aire libre para la realización de las actividades educativas y de ocio.
- Se reducirán al mínimo los desplazamientos del alumnado por el centro; el profesorado siempre acudirá al aula de referencia.
- Al inicio de la mañana, realizaremos un recordatorio de las medidas básicas de prevención hasta que se adquieran las nuevas rutinas. En las tutorías trabajaremos aspectos relacionados con una vida saludable: higiene, alimentación, actividad física y bienestar emocional.

5. Personal docente y no docente

El personal docente y no docente hará uso de la mascarilla en todo momento, respetando en zonas comunes el distanciamiento de 1,5 m.

6. Limpieza, desinfección y medidas de prevención

- La limpieza y desinfección del centro se llevará a cabo diariamente, reforzando aquellos espacios de uso frecuente.
- Las zonas de uso común y las superficies de contacto frecuentes como pomos de puertas, mesas, muebles, pasamanos, suelos, teléfonos, perchas y otros elementos de similares características, se desinfectarán con asiduidad.
- El centro estará lo más ventilado posible durante toda la jornada escolar, dejando abiertas puertas y ventanas de todos los espacios.

7. Reuniones y asistencia al centro

- Como norma general las familias no podrán acceder al centro salvo excepciones y con cita previa.
- Las reuniones con familias se desarrollarán de manera online siempre que sea posible.
- Las reuniones trimestrales se realizarán de manera no presencial.

8. Servicio de comedor

- El servicio de comedor funcionará con normalidad desde el principio de curso con todas las medidas sanitarias pertinentes (grupos reducidos y estables, mayor desinfección y limpieza).
- Estamos a la espera de las instrucciones por parte de la Consejería de Educación sobre la impartición de las actividades extraescolares.

9. Gestión de casos

La persona responsable para los aspectos referente al Covid-19 es la Directora pedagógica, Dña. Tona Cabrera Martín y como suplente, la Subdirectora, Dña. María Pérez Hernández.

Se establecerá un EQUIPO COVID-19, formado por la Dirección, el Secretario, tres miembros del equipo docente y la coordinadora del servicio de mantenimiento y limpieza.

No asistirá al centro el alumnado y el personal docente y no docente que presente síntomas sospechosos de COVID-19, que se encuentren en aislamiento por diagnóstico o sospecha de COVID-19, o en cuarentena por haber tenido contacto con alguna persona con síntomas o diagnóstico de COVID-19.

El centro de salud asignado para nuestro colegio es el de San Benito.

En caso de sospecha de un posible caso en el centro, la persona responsable lo ubicará en un espacio separado y bien ventilado tal como indica el protocolo emitido por la Consejería. A continuación, se contactará con la familia del alumno, que deberá recogerlo y seguir las instrucciones de cómo proceder.

Les informamos que hemos contado con el asesoramiento de Quirón Prevención para desarrollar nuestro Plan de Contingencia y con el "Protocolo de prevención y organización para el desarrollo de la actividad educativa presencial en los centros educativos no universitarios de Canarias".

Al personal del centro se le realizará una prueba analítica de anticuerpos, además de recibir formación sobre la COVID-19.

Continuaremos informándoles de cualquier modificación o cambios.

¿Qué sucede si mi hijo/a presenta síntomas en el cole?

Los síntomas más frecuentes son: fiebre, tos y sensación de falta de aire. Otros síntomas son disminución de olfato y gusto, escalofríos, dolor de garganta, dolor de cabeza, debilidad general, dolores musculares, diarrea o vómitos.

Si un niño/niña inicia síntomas en el cole...



Se les llevará a una sala preparada, para uso individual, elegida previamente. La sala dispone de ventilación adecuada y contará con una papelerera de pedal con bolsa.



Se le facilitará una mascarilla quirúrgica.



Se avisará a la familia que debe contactar con su centro de salud o con el teléfono habilitado por el Gobierno de Canarias **900 112 061** , que será quien evalúe el caso.